

36 Sundsjöåsen & Lillsundsjön

På Indalsälvens södra sida, mitt emot Nilsböle by, ligger Sundsjöåsen, ett skogsområde som avsattes som naturreservat 1985. Inom en yta av 413 ha finns ett höglänt, varierat skogslandskap med myrar, bäckar och en vacker tjärn. I reservatets södra del finns den högsta bergstoppen, Storbacken, 455 m över havet. Delar av Sundsjöåsens naturreservat är klassat som Natura 2000-område för biotoperna västlig taiga och skogsbevuxen myr.

Det unika för Sundsjöåsen är att många olika skogstyper är representerade, från högproduktiv grov granskog i nordslutningen till gles, fjällskogstypad granskog i höjdlägena. Skogsbruk har bedrivits inom området, men sedan 1940-talet har större delen varit opåverkad. Området är fint att ströva i, det är ett stort och sammanhängande område med gedigen skog och fina bär- och svampmarker. Det är bra skyltat och stigarna är färgmarkerade.

Utefter stigen mot Svarttjärnen finns en fin övernattningsstuga som är öppen för besökare,

med två väningsängar, bord och stolar, vedkamin, kastruller, stekjärn, vedbod och dass.

Besök samtidigt Lill-Sundsjön 1.5 km västerut. Det är ett fint kommunalt naturreservat på 15 ha. Parkeringsficka med informationstavla finns vid vägen. Reservatet består av en brandpräglad barrblandskog med flera hundra år gammal tallskog, myrstråk och mindre klapperstensfält. Här finns rikligt med hänglavar, mosklädda lågor och brandljud. Skogen sträcker sig från vägen och ner till Lill-Sundsjön och den är lätt att ströva i. Ta med fika, som förslagsvis avnjuts nere vid sjön.

Växter och lavar

Nästan hela Sundsjöåsens reservat domineras av gran med stort inslag av äldre lövträd i vissa avsnitt. Området kring Svarttjärnsbäcken, samt den skogsklädda nordsidan av Storbacken, har en urskogstypad granskog som troligen klarat sig från skogsbrand i flera hundra år. Här finns flera lokaler för den sällsynta laven långskägg. Upp på platån, norr om Svarttjärnsmyran, finns ett område som svedjades i mitten av 1800-talet, vilket har gynnat tallen. Här finns idag en vacker knotig tallskog.

Djur

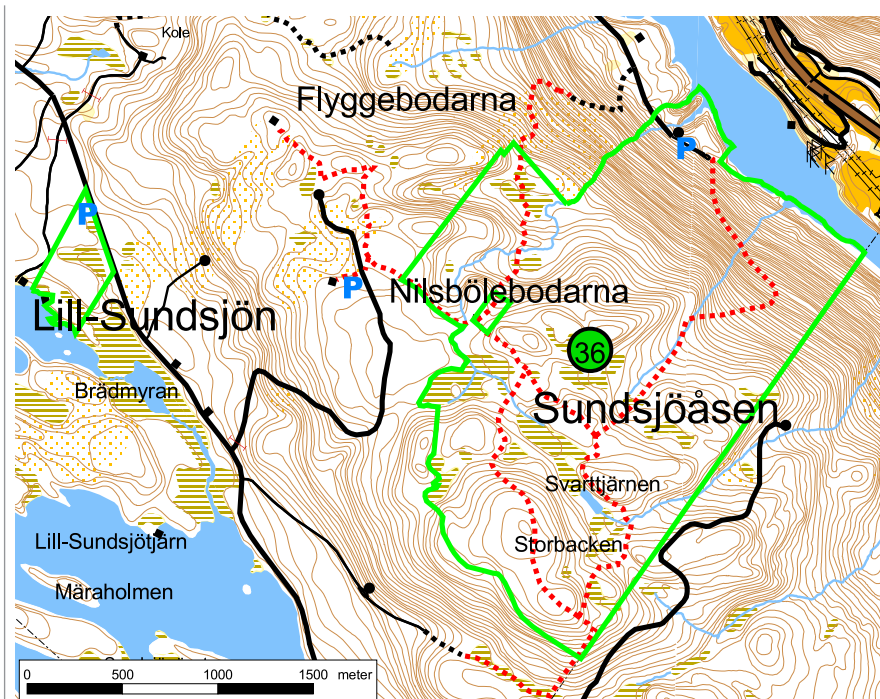
Bland de fågelarter som kan ses på Sundsjöåsen kan nämnas "gammelskogsarter" som lavskrika och tretåig hackspett. Pärl-, hök- och slaguggla, varfågel, tallbit och gärdsmyg är andra arter som finns.

Kulturmiljö

Inom Sundsjöåsens reservat finns en gammal fåbodvall, Nilsbölebodarna. Upp till denna leder en stig från älven. Mellan de olika byarnas fåbodvallar på södra sidan av älven leder en stig som kallas "friarstigen", då den förr användes av de unga män som besökte fåbodarna på lördagskvällarna.



Skägglav



41 km från Sundsvall; åk väg 86 till Krånge, tag av mot Säter och fortsätt i ungefär 20 km. En skogsbilväg går upp till höger (skyltat). Efter 2 km finns parkeringsplats och informationstavla. Skogsbilvägen kan vid dåligt väglag vara bommad, parkera då vid infarten och bestig branten till fots.

Alternativt: 42.5 km från Sundsvalls centrum; åk väg 320 mot Holm, sväng höger vid

skylt mot Säter och naturreservat (Brunnsvägen). Passera Knivtjärnen och fortsätt till vägen mellan Åsen och Backen där du svänger vänster. Efter några km är det skyltat åt höger (se ovanstående vägbeskrivning).

Om man kör förbi uppfarten till Sundsjöåsen, så kommer man efter 1.5 km till Lillsundsjoåsen.

I närheten

Nordväst om Sundsjöåsen ligger Flyggeberget, i vars nordbrant man kan hitta den för landskapet sällsynta fjällhällbräken. Från Indalsälvens norra sida, ungefär vid avtaget till Lidens samhälle, kan man tydligt se högsta kustlinjen (270 m) på Flyggeberget. Högsta kustlinjen visar hur högt havet nådde för 9600 år sedan. Ända in i juni månad brukar en stor

svallisformation finnas kvar i branten. Denna bildas av framsippande vatten och spränger loss stenblock från berget (tallusbildning). Resultatet är ett speciellt hästskoformat stup.

Veta mer

Länsstyrelsens hemsida www.y.lst.se