

Allmänna lokala ordningsföreskrifter för Sundsvalls kommun

ALLMÄNNA LOKALA ORDNINGSFÖRESKRIFTER FÖR SUNDSVALLS KOMMUN

Meddelade genom beslut av kommunfullmäktige 1995-11-20 § 187 att gälla från och med 1996-01-01. Länsstyrelsen har 1996-01-31 beslutat upphäva 10 §, 18 § andra stycket och 24 §. Reviderade av kommunfullmäktige 2006-04-24 § 656, 2007-11-26 § 250, 2011-10-31 § 262, 2014-01-27 § 12, 2017-11-27 § 232, 2019-05-27 § 127, 2022-06-27 § 147, 2023-06-26 § 158 samt 2023-12-18 § 230.

Föreskrifternas innehåll och tillämpningsområde

1 §

Grundläggande bestämmelser om allmän ordning och säkerhet på offentlig plats finns i 3 kap. ordningslagen (1993:1617).

Dessa lokala ordningsföreskrifter innehåller ytterligare bestämmelser om hur den allmänna ordningen i Sundsvalls kommun ska upprätthållas.

2 §

Föreskrifterna är tillämpliga på alla platser inom kommunen som är offentlig plats enligt 1 kap. 2 § första stycket ordningslagen om inte annat anges.

Allmän försäljningsplats är Stora torget. För detta område gäller också kommunens föreskrifter om torghandel.

3 §

Vid tillämpningen av 3 kap. ordningslagen och dessa föreskrifter ska, med stöd av 1 kap. 2 § andra stycket ordningslagen, följande områden jämföras med offentlig plats:

- Begravningsplatser,
- anläggningar för lek, motion och idrott samt anläggningar för camping och friluftsliv, upptagna under **bilaga 1**,
- badplatser, upptagna under **bilaga 2**.

Anläggningarna upptagna under bilaga 1 och 2 finns närmare angivna på karta, som förvaras hos Kultur & Fritid.

4 §

Innan Polismyndigheten fattar beslut om tillstånd enligt 8 §, 12 § 1 st. och 13 § bör kommunen ges tillfälle att yttra sig.

Lastning av varor m.m.

5 §

Vid lastning, forsling, lossning och annan hantering ska den som är ansvarig för åtgärden göra vad som behövs för att undvika att allmänheten utsätts för tillfälliga olägenheter genom damm, spill eller dålig lukt.

6 §

Avlastning och uppläggning av gods får inte ske så att brandposter, brandsläckningsutrustningar och utrymningsvägar blockeras eller att räddningstjänstens arbete hindras.

Avlastning och uppläggning av gods får inte heller ske så att fara för skada uppstår för person eller egendom eller så att trafiken på platsen onödigt hindras eller störs.

Schaktning och grävning

7 §

Den som är ansvarig för upptagande av grus, jord eller sand, tippning av fyllnadsmassor, schaktning, grävning eller annat liknande arbete ska se till att det sker på ett sådant sätt att allmänheten utsätts för minsta möjliga olägenhet.

Störande buller

8 §

Arbete som orsakar störande buller för personer som uppehåller sig på offentliga platser, såsom t.ex. stenkrossning, spontning, pålning och nitning, får inte ske utan Polismyndighetens tillstånd.

Containrar

9 §

Ägaren eller nyttjanderättshavaren till en container, återvinningsbehållare eller annan dylik anläggning som ska ställas upp på en offentlig plats, är skyldig att tydligt märka containern etc. med ägarens eller nyttjanderättshavarens namn, adress och telefonnummer.

Markiser, flaggor och skyltar

10 §

Markiser, flaggor och skyltar får inte sättas upp så att de skjuter ut över en gångbana på lägre höjd än 2,40 meter eller över en körbana på lägre höjd än 4,70 meter.

Affisivering

11 §

Affischer, annonser och liknande anslag får inte utan tillstånd av Polismyndigheten sättas upp på sådana husväggar, staket, stolpar eller liknande anordningar som vetter mot offentlig plats. Tillstånd behövs inte för att sätta upp anslag på tavlor, pelare eller liknande anordningar som är avsedda för detta ändamål. Tillstånd krävs inte heller för näringsidkare att sätta upp annonser och andra tillkännagivanden som avser näringsidkarens rörelse på byggnad där rörelsen finns.

Högtalarutsändning

12 §

Information, reklam, propaganda eller andra budskap som riktar sig till personer på offentliga platser, får inte ske genom högtalare eller liknande utan tillstånd av Polismyndigheten.

Förtäring av alkohol

13 §

Alkoholdrycker starkare än 3,5 volymprocent får inte förtäras inom de områden som angetts i **bilaga 3, A–F**. Förbudet gäller inte förtäring i samband med tillåten utskänkning av alkoholdrycker. De angivna områdena begränsas på följande sätt.

Centrala Sundsvall: Väg 562 (jämte Norra kajen, Finnkajen, Stora Hamnkajen, Hamnplan, och Hamnträdgården) – Kolvägen fram mot Centralstationen – Parkgatan – Bergsgatan – Sidsjöbäcken – Selångersån (jämte parkområde vid Västermalms skola) – Universitetsallén – området kring Folkets Park och Tonhallen – området vid kommunhuset och Tivoliparken upp till Tivolivägen.

Skönsbergs centrum: Väg 562 – Skönsbergsvägen.

Kvissleby centrum: Väg 562 – Ljungan.

Matfors centrum: Ljungan – Egnahemsvägen samt en linje som utgör förlängning av denna väg mot Rännövägen – Rännövägen och en linje som utgör förlängning av denna väg österut mot Ljungan.

Vi centrum på Alnö: Brovägen – Ekvägen – Prylvägen – Fyrvägen och en linje som utgör förlängning av denna väg söderut mot Relingsvägen – Relingsvägen och en linje från denna väg österut mot Räbbmogatan – Räbbmogatan – Färjevägen – Pråmvägen – Brovägen.

Stadsdelen Nacksta: Den yttre gränsen av Axvägen, Nackstavägen och Sallyhillsvägen – Sidsjöbäcken – Bergsgatan.

Camping

14 §

Camping inom område som utgör eller jämställs med offentlig plats får endast ske på för ändamålet särskilt anvisade platser samt under de tider som särskilt föreskrivits. På campingplatserna gäller av Sveriges Campingvärdars Riksförbund (SCR) utfärdade ordningsföreskrifter.

Hundar

15 §

Hundens ägare eller vårdare är skyldig att följa bestämmelserna i 16–19 §§. Det som sägs i dessa paragrafer gäller inte för ledarhund för synskadad person, servicehund för handikappad eller för tjänstehund hos polis och tull.

16 §

Hundar får inte vistas på badplatser som anges i bilaga 2A

Hundar får vistas inom skyltat område på badplatser i bilaga 2B.

17 §

Hundar ska hållas kopplade inom de anläggningar som anges i bilaga 1 *och bilaga 2B*, och inom de områden som upptagits i bilaga 3 A-F. Hundar ska även hållas kopplade vid vistelse på begravningsplatser.

18 §

När en hund inte hålls kopplad ska den ha halsband på sig med ägarens namn, adress och telefonnummer eller vara id-märkt med synlig tatuering.

19 §

Föroreningar efter hundar ska plockas upp från gångbanor eller annat för gångtrafiken upplåtet område samt från gräsmattor inom parkmark.

Katter

20 §

Kattens ägare eller vårdare är skyldig att följa bestämmelserna i 21–22 §§.

21 §

Katt ska hållas under sådan tillsyn att den inte förorenar eller vållar skada inom offentlig plats.

22 §

När en katt vistas utomhus ska katten, såvida den inte är kopplad, antingen ha halsband på sig med ägarens namn, adress och telefonnummer eller vara id-märkt med en synlig tatuering.

Fyrverkeri och andra pyrotekniska varor

23 §

Användandet av pyrotekniska varor tillåts inom Sundsvalls kommun på nyårsafton och sista april från 21.00 till 01.00 därpå följande dag. Det är dock förbjudet att använda pyrotekniska varor närmare än 200 meter från sjukhus och vårdinrättningar, se bilaga 4 A-G.

Trots ovanstående krävs, enligt 3 kap 7 § ordningslagen (1993:1617), tillstånd av Polismyndigheten om användningen med hänsyn till tidpunkten, platsens belägenhet och övriga omständigheter innebär risk för skada på eller någon beaktansvärd olägenhet för person eller egendom.

Ridning och cykelåkning

24 §

Ridning får inte ske i elljusspår som är eller jämföras med offentlig plats. Ridning och cykelåkning får inte ske i preparerade skidspår som är eller jämföras med offentlig plats.

Tillhandahållande av friflytande mobilitetssystem

25 §

Det krävs tillstånd av Polismyndigheten för att bedriva uthyrning av eldrivna enpersonsfordon (sparkcyklar, elcyklar och likande), oberoende av om de har ett eller flera hjul, en sitt- eller ståplats för föraren.

Avgift för att använda offentlig plats

26 §

För användning av offentlig plats, och område som kommunen jämföras med sådan plats och som står under kommunal förvaltning, har kommunen rätt att ta ut en avgift enligt de grunder som har beslutats av kommunfullmäktige.

Överträdelse av lokal ordningsföreskrift

27 §

Den som uppsåtligen eller av oaktsamhet bryter mot någon av 5–10 §§, 11 § första stycket, 12–14 §§, 16–19 §§, eller 21–25 §§ kan dömas till penningböter enligt 3 kap 22 § andra stycket ordningslagen.

I ordningslagen finns också bestämmelser om förelägganden och förverkanden.

Ikraftträdande

Dessa ordningsföreskrifter träder i kraft vid månadsskiftet närmast fyra veckor efter justeringen av fullmäktiges protokoll.

Anläggningar för lek, motion och idrott samt för camping och friluftsliv

Elljusspår

1. Räbbmospåret, Alnö
2. Skönsbergsspåret
3. Bosvedjespåret
4. Hulispåret
5. Ryggisspåret
6. Skönviksspåret
7. Nackstaspåret
8. Tövaspåret
9. Sidsjön runt
10. Sidsjön-Lv5-Södra bergets slalombacke-Scoutstugan-Södra berget
11. Bredsandsspåret (Stockvik)
12. Södra bergetspåren
13. Fiskdammen, Njurunda
14. Njurundaspåret
15. Matforsspåret
16. Nedansjöspåret
17. Sörforsspåret (Lucksta)
18. Norrhasselspåret
19. Stödespåret
20. Holmspåret
21. Indalspåret
22. Lidenspåret
23. Kovlandspåret

Campingplatser

1. Sandnäsets camping
2. Stöde camping
3. Allsta fiskecamp
4. Fläsians camping
5. Bergafjärdens camping
6. Skälsjöns camping
7. Öhns camping
8. Kävstabrons camping

Friluftsområden

1. Friluftscentrum Södra Berget
2. Timrå friluftscentrum (Skönviksberget)

Badplatser

1. Fläsian (vikarna och sandstränderna)
2. Sidsjön (hela sjön inklusive stränder innanför elljusspåret)
3. Tranviken (vikarna och sandstränderna)
4. Bänkåsviken (viken och sandstranden)
5. Hartungviken ” ” ”
6. Segersjön ” ” ”
7. Västra Lövsjön (viken och stranden)
8. Norrhassel ” ” ”
9. Luckstabadet ” ” ”
10. Pallviken ” ” ”
11. Östtjärn ” ” ”
12. Rännöbadet (viken och sandstranden)
13. Öhn (viken och stranden)
14. Vången ” ” ”
15. Ede (bryggorna, gångvägarna och stranden)
16. Vigge (viken och stranden)
17. Bjässjön ” ” ”
18. Brudsjön ” ” ”
19. Västbyn ” ” ”
20. Sandnäset ” ” ”
21. Dyket ” ” ”
22. Bergafjärden ” ” ”
23. Hornsjön ” ” ”
24. Kävstabron ” ” ”
25. Släda ” ” ”
26. Räveln ” ” ”

BILAGA 2A – BADPLATSER MED HUNDFÖRBUD



1. Abborviken
2. Bergafjärden
3. Bjässjön
4. Brudsjön
5. Bänkåsviken
6. Dyket
7. Ede
8. Fläsian
9. Hartungviken
10. Hornsjön
11. Lucksta
12. Norrhassel
13. Rännö
14. Räveln
15. Släda
16. Sodom

17. Vigge
18. Vången
19. Västbyn
20. Västra Lövsjön
21. Östjärn

BILAGA 2B – BADPLATSER MED HUNDBAD

22. Bredsand



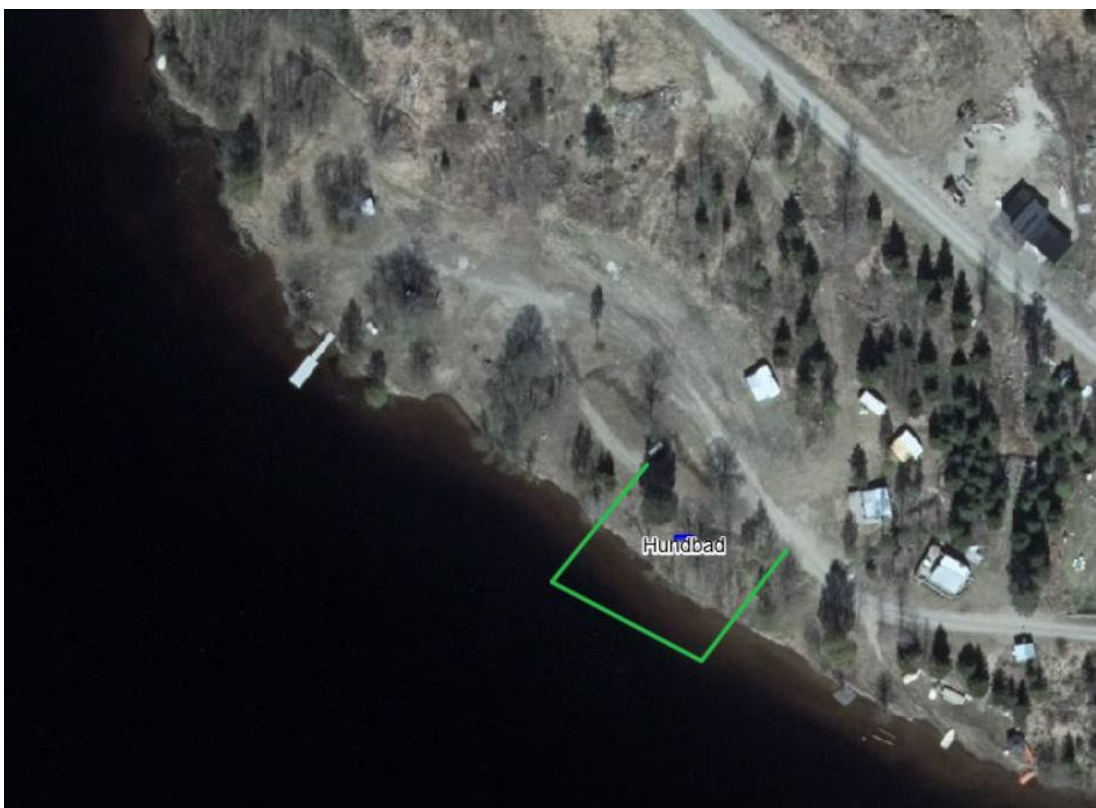
23. Pallviken



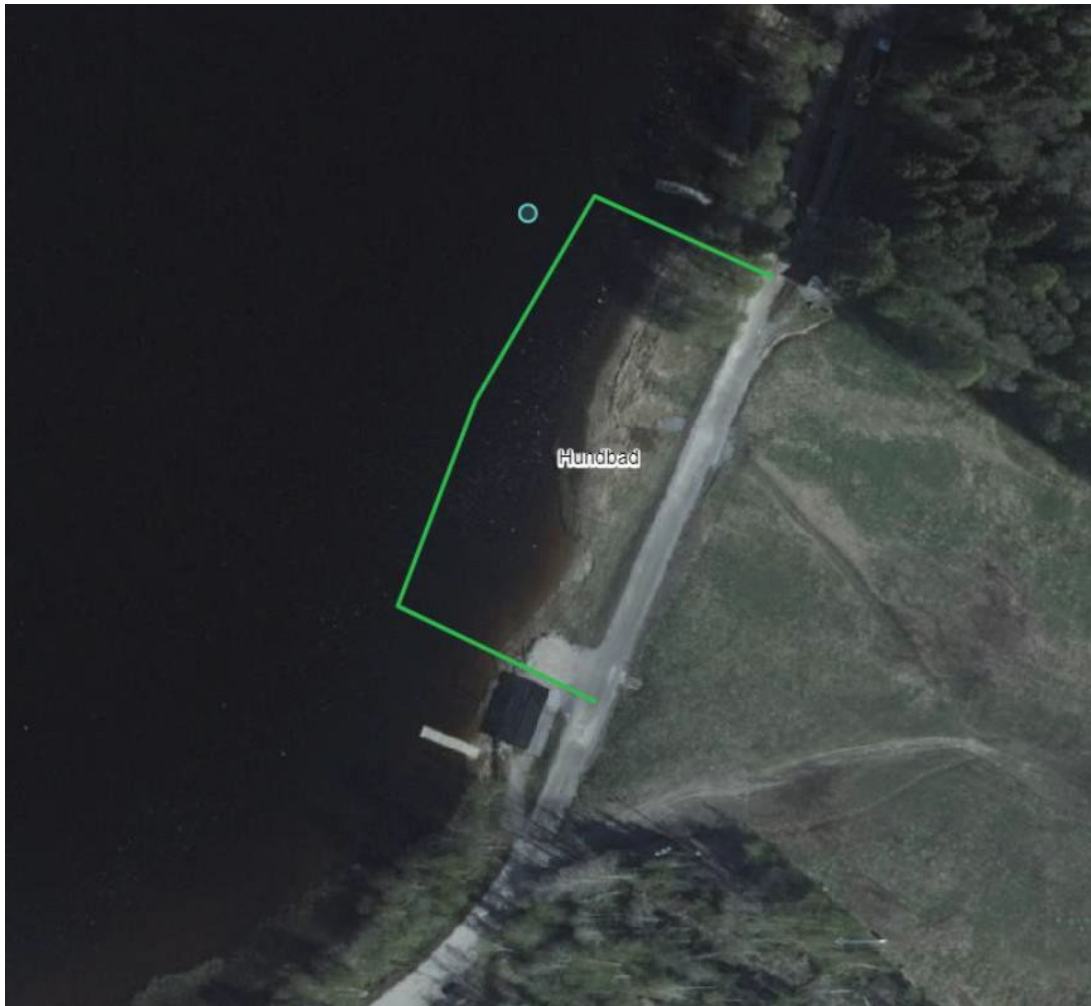
24. Sandnäset



25. Segersjön



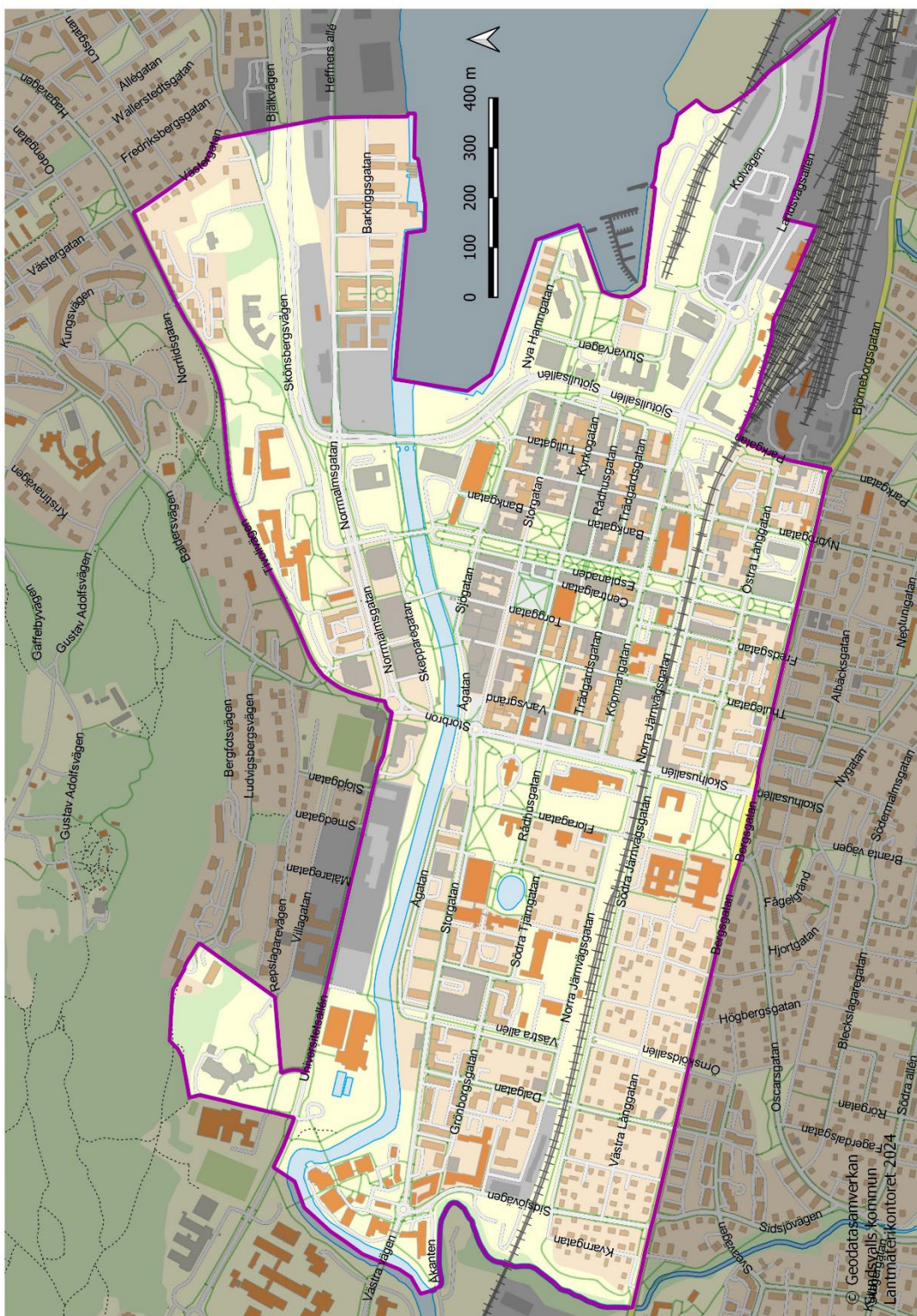
26. Sidsjöbacken



27. Tranviken



BILAGA 3 A CENTRALA SUNDSVALL



© Geodataämverkan
Sundsvalls kommun
Lanmätningskontoret 2024

BILAGA 3 B SKÖNSBERGS CENTRUM



BILAGA 3 C KVISSLEBY CENTRUM



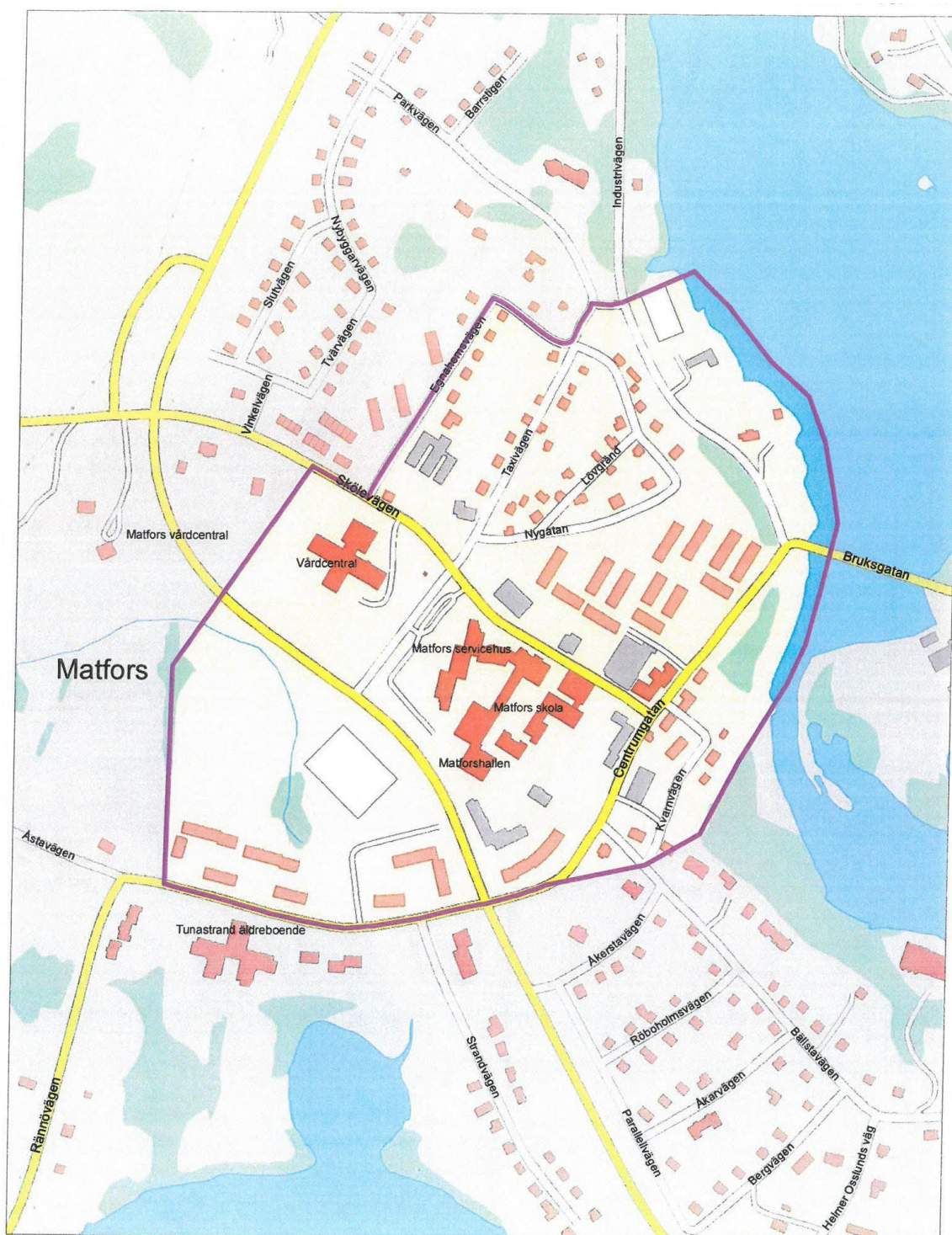
0 100 200 m

SKALA 1:6000



Copyright Sundsvalls kommun, Stadsbyggnadskontoret 2011

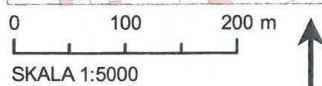
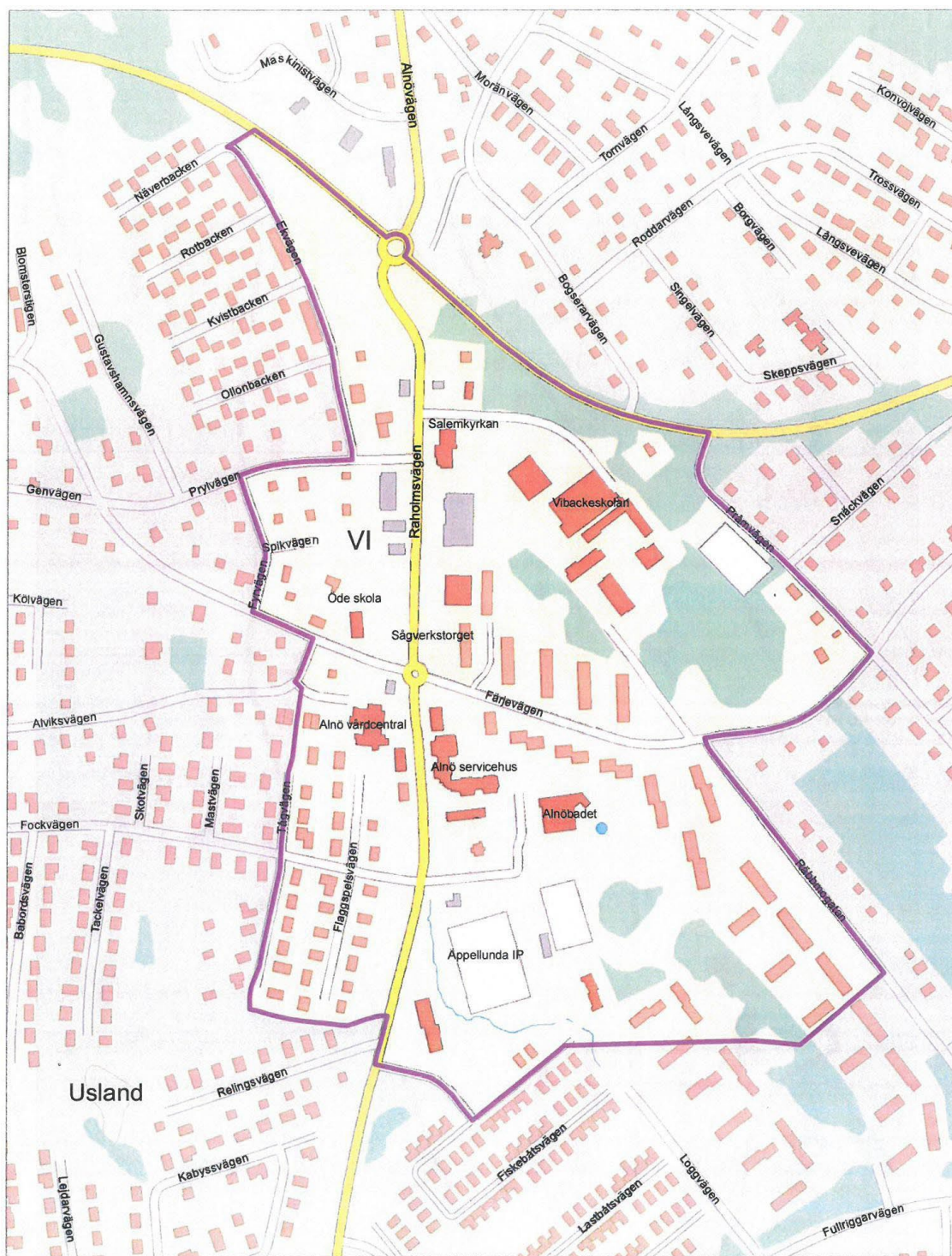
BILAGA 3 D MATFORS CENTRUM



0 100 200 m
SKALA 1:5000

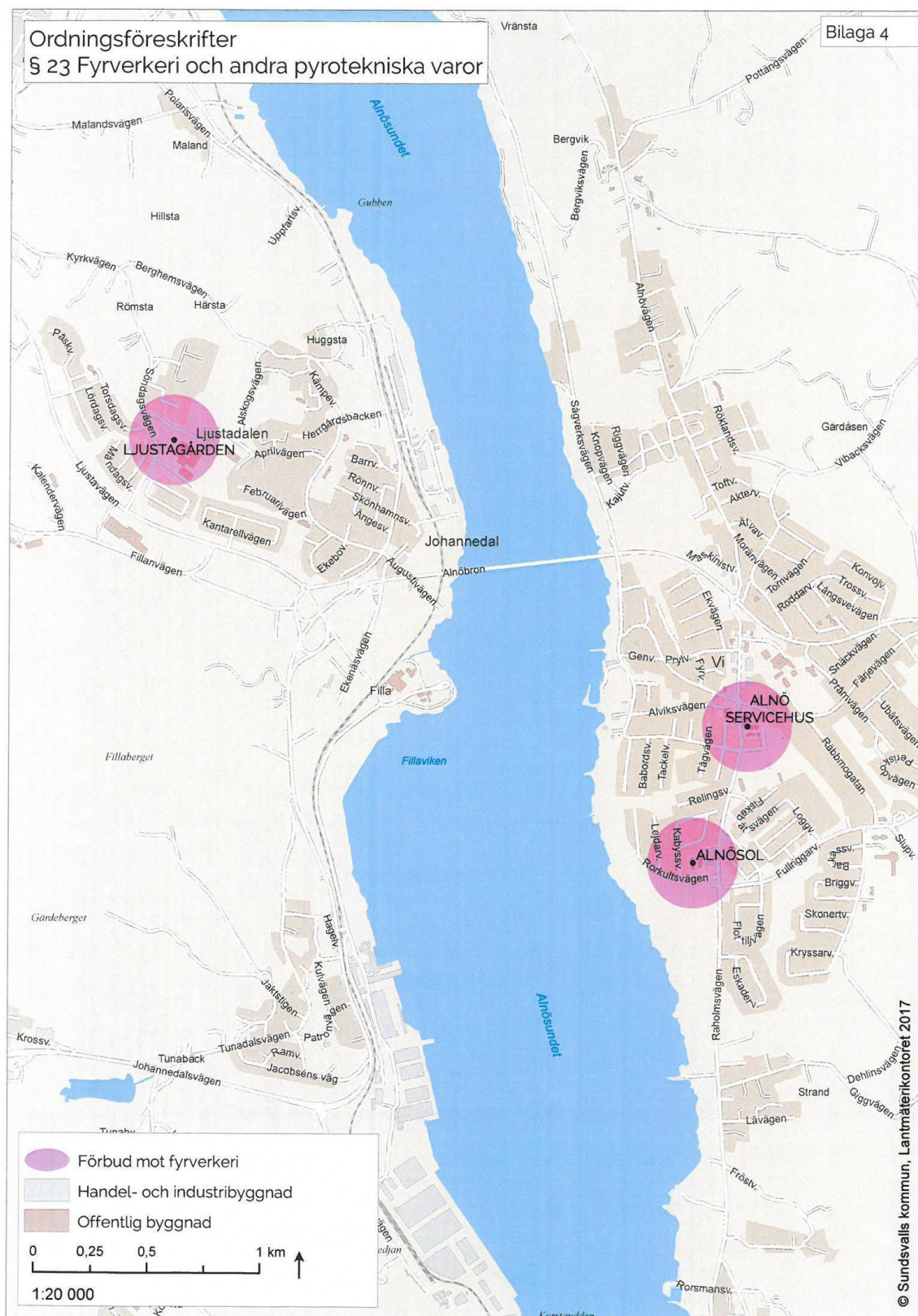
Copyright Sundsvalls kommun, Stadsbyggnadskontoret 2011

BILAGA 3 E VI CENTRUM PÅ ALNÖ

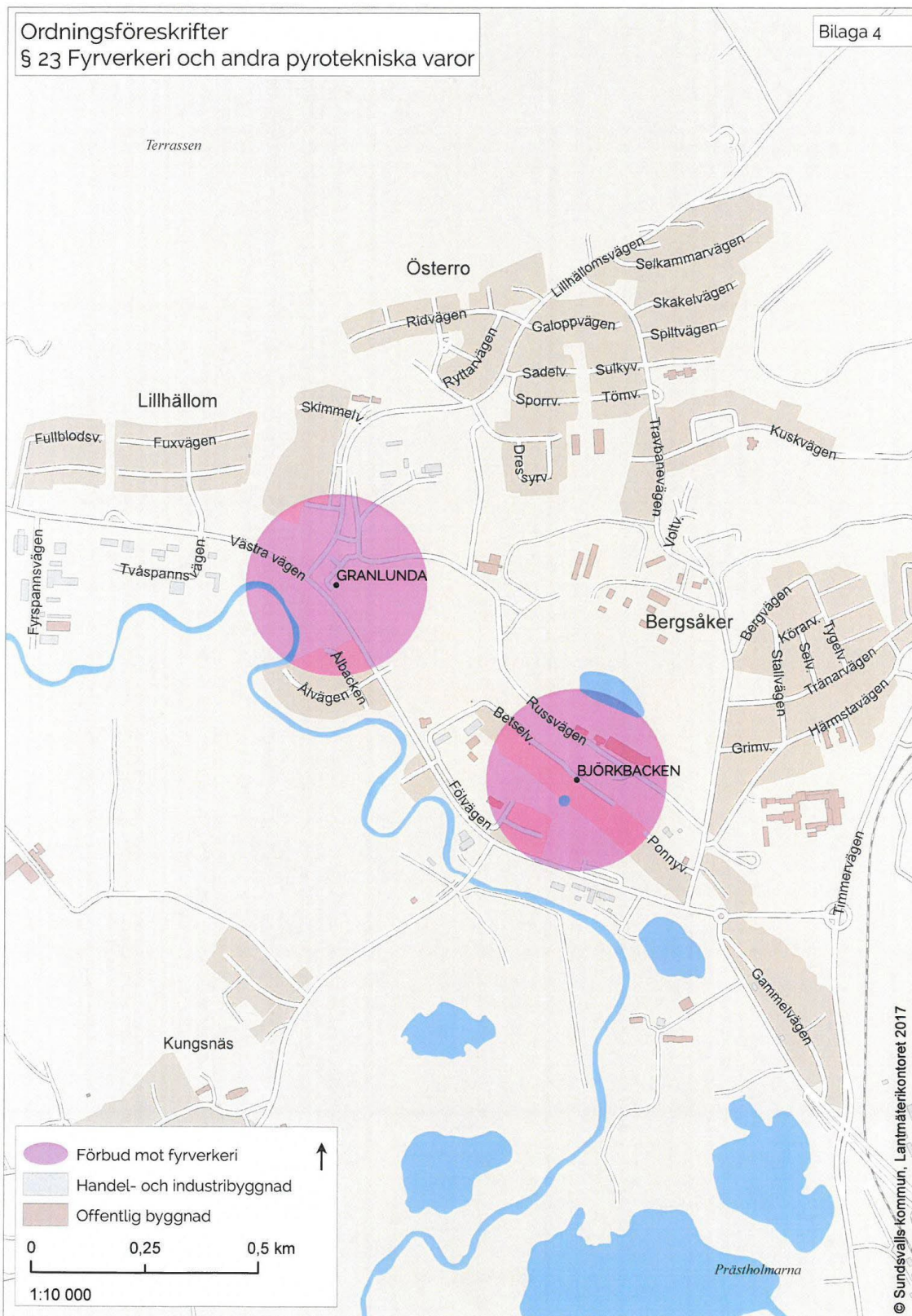


Copyright Sundsvalls kommun, Stadsbyggnadskontoret 2011

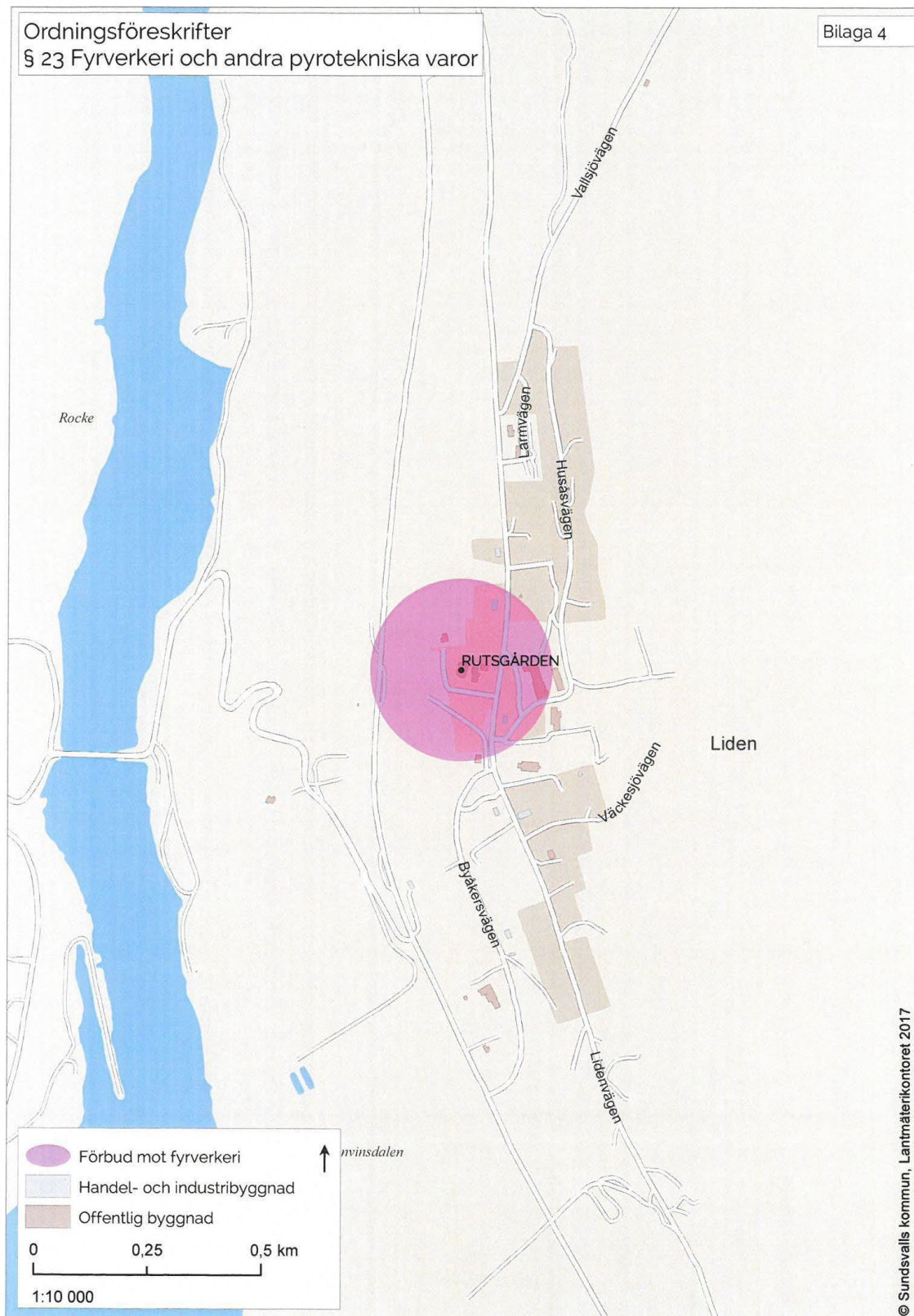
BILAGA 4 B FYRVERKERI OCH ANDRA PYROTEKNISKA VAROR



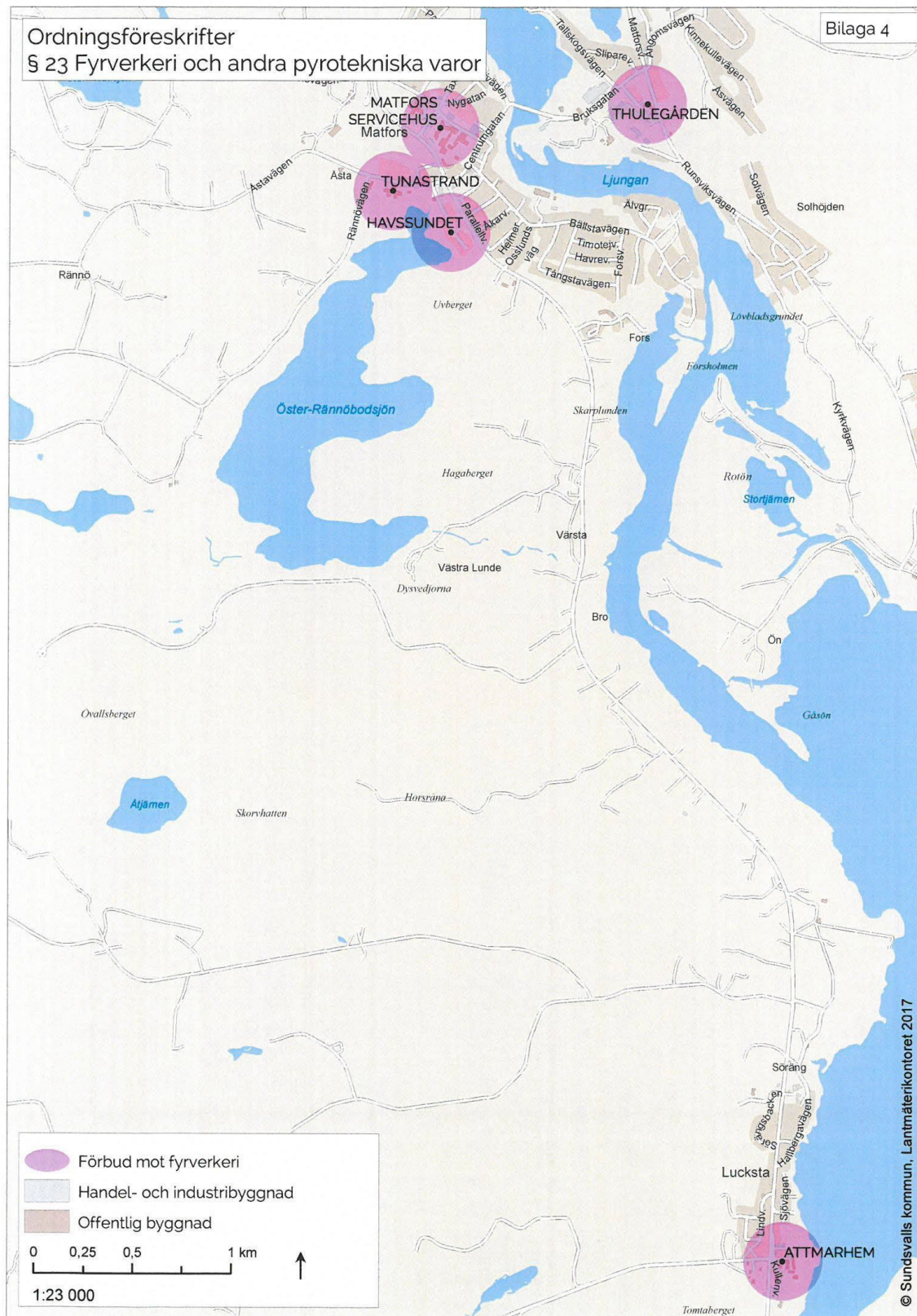
BILAGA 4 C FYRVERKERI OCH ANDRA PYROTEKNISKA VAROR



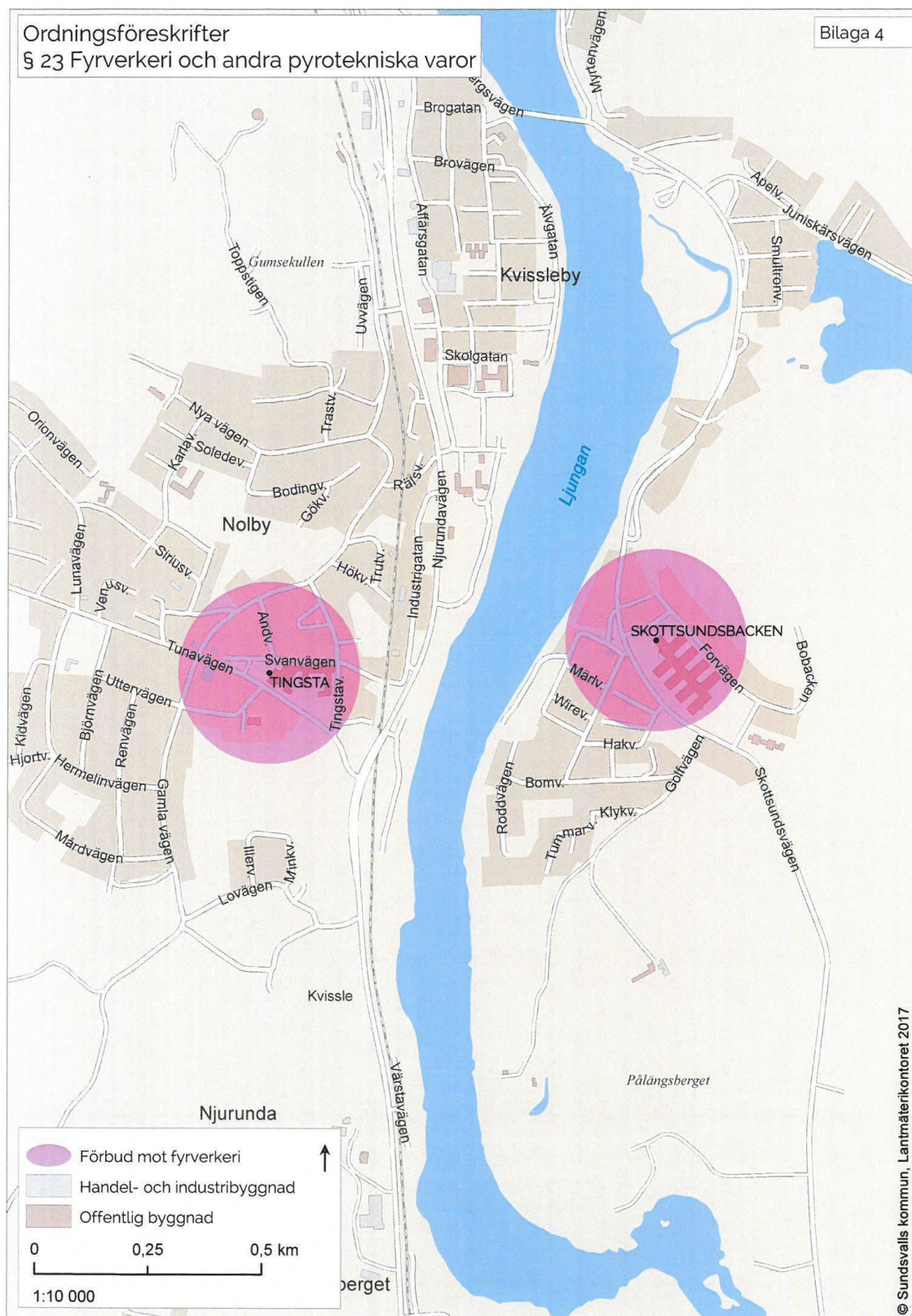
BILAGA 4 D FYRVERKERI OCH ANDRA PYROTEKNISKA VAROR



BILAGA 4 E FYRVERKERI OCH ANDRA PYROTEKNISKA VAROR



BILAGA 4 F FYRVERKERI OCH ANDRA PYROTEKNISKA VAROR



BILAGA 4 G FYRVERKERI OCH ANDRA PYROTEKNISKA VAROR

